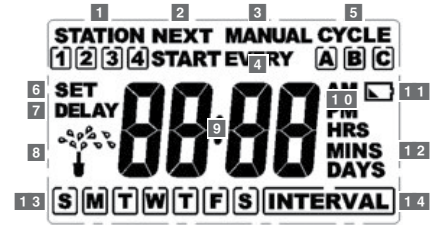




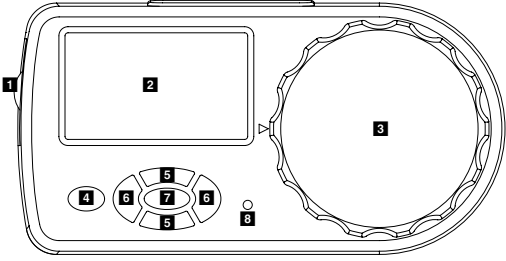
# 2- TO 4-ZONE WATER TIMER WITH VALVES 059-3252-0 INSTRUCTION MANUAL

- Controls up to 4 stations
- Up to 3 start times per day
- Waters from 1-240 minutes per start time
- Water pressure: 10 PSI - 80 PSI
- For outdoor use with cold water only

Model 059-3252-0  
PN 91205-24 Rev B



- 1 Watering stations
- 2 Indicates when next watering cycle will start
- 3 Manual watering is on
- 4 How often timer will water in interval mode
- 5 Cycle start times
- 6 Timer is in set mode
- 7 Rain delay is on
- 8 Timer is watering
- 9 Clock, start time, and watering duration
- 10 AM or PM for clock and start time
- 11 Low battery
- 12 Indicates numbers in clock section as hours, minutes, or days
- 13 Days of the week
- 14 Interval watering mode



- 1 Battery tray
- 2 LCD screen—displays setting and watering program for timer
- 3 Function dial—turns to set watering program
- 4 CLEAR button—clears individual settings of program
- 5 + – buttons—advance or reverse settings
- 6 < > buttons—move cursor to different settings
- 7 ENTER/ MANUAL button—selects setting or turns on rain delay when in AUTO
- 8 RESET—clears all programmed settings

### INSTALLATION

1. Attach manifold to an outdoor hose faucet. Recommended: secure manifold to wall using the mounting hardware and instructions provided.
2. Attach up to 4 valves to manifold ports.
3. Connect valve plugs to corresponding timer outlets.
4. Program timer to desired specifications.
5. Slide timer onto mounting bracket of manifold.
6. Turn hose faucet on.

#### Mounting Manifold To Wall

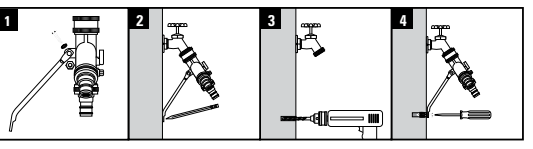
1. Use nut and bolt to attach brace to manifold.
2. Mark where brace touches the wall.

#### For masonry

3. Drill a 1/2 in. hole.
4. Insert lag shield and attach brace using 1/4 lag screw.

#### For stucco

3. Drill 5/16 in. hole.
4. Insert plastic anchor and attach brace using #14 round head screw.



#### Installing The Batteries

1. Remove the tray on the side of the timer by sliding it out.
2. Insert two AA (1.5V) alkaline batteries (not included) and replace the tray.

Low battery icon will appear when batteries need replacing. Replace batteries within 30 seconds or timer programming will be lost.

Tip: Remove batteries when timer is not in use for extended periods.

### PROGRAMMING

Rotate the dial to positions indicated for setup.

#### 1. Set Clock

1. Press the + button to advance clock time (hold button for quick advance). Press the – button to reverse clock time (hold button for quick reverse).
2. Press ENTER or turn the knob to accept clock time.

#### 2. Set Day

1. Use the < and > buttons to move cursor over current day.
2. Press ENTER or turn the knob to accept day.

#### 3. Start Time

Each start time cycles through all watering stations.

1. Use the < and > buttons to select start time A, B, or C.
2. Press ENTER to edit the start time.
3. Use the + and – buttons to set desired start time.
4. Press ENTER to accept the setting.
5. Repeat steps 1 through 4 for cycles B and C if desired.

To clear a start time

1. Use the < and > buttons to move the cursor over cycle letter.
2. Press ENTER to select.
3. Press CLEAR.

#### 4. Run Time

Set watering duration from 1 to 240 minutes for up to 4 stations.

1. Use the < and > buttons to select start time 1, 2, 3, or 4.
2. Press ENTER to select.
3. Use the + and – buttons to set desired run time.
4. Press ENTER to accept the setting.
5. Repeat steps 1 through 4 for stations 2, 3, and 4 if desired.

#### 5. How Often

Select which days to water or every 1 to 14 days. All stations and cycles will water on selected days.

1. Use the < and > buttons to select which days to water Sunday through Saturday.
2. Press ENTER after each selected day. [ ] will appear around days selected to water.
3. Press CLEAR to deselect a day.

Or select INTERVAL. 1 is every day, 2 is every other day etc. up to 14 days.

1. Use the + and – buttons to increase and decrease the number of days.
2. Press ENTER to accept the setting.

#### 6. Auto

Timer waters according to programmed start time(s), run time(s), on the programmed day(s) or interval.

#### Manual Watering

Water without interrupting the set cycle.

1. Press the MANUAL button when dial is turned to AUTO.
2. Press ENTER to cycle through all stations once as previously set in RUN TIME section. Or, use the < and > buttons to select which station(s) to manually water.
3. Press ENTER when cursor is over desired watering station.
4. Use + and – buttons to set from 1 to 240 minutes. Screen will flash between clock and minutes remaining on cycle. To remove manual watering and resume programmed cycle press CLEAR.

#### Rain Delay

Delay watering cycle during precipitation to conserve water.

1. When in AUTO, press + button for 24 hrs, 48 hrs, or 72 hrs. Screen will flash between clock and hours remaining before programmed cycle resumes. To remove rain delay, press CLEAR, or turn dial to OFF and then back to AUTO.

#### Off

Off stops the timer from watering and clears Rain Delay.

### TROUBLESHOOTING

**Water does not come on at desired time. Check if:**

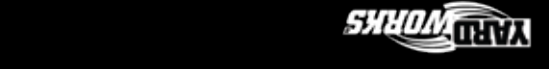
- Clock is set to correct time including AM and PM.
- Start time is set to desired time including AM and PM.
- Start times begin after previous watering cycle has run through all stations and set durations.
- Rain Delay is on (DELAY appears on left side of screen if on). **Timer does not water. Check if:**
- Timer is set to AUTO.
- Batteries are low.
- Clock is set to correct time including AM and PM.
- Rain Delay is on (DELAY appears on left side of screen if on).
- Valve plugs are inserted in the correct corresponding timer outlet.

**Water won't turn off. Check if:**

- Watering duration is set to desired time.
- Start times begin after previous watering cycle has run through all stations and set duration.

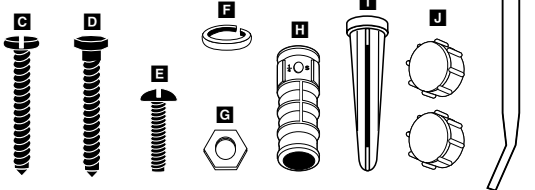
Working Water Pressure: Minimum: 25 psi Maximum: 100 psi  
Working Temperature: Maximum: Do not exceed 120 degrees F Minimum: Keep from freezing  
Warnings: For outdoor use with cold water only.

Imported by YardWorks Canada Toronto, Canada M4S 2B8



#### Product Includes:

- A (1) 7 1/4" (184 mm) Brace
- B (1) Hose Washer
- C (1) #14 Round Head Screw
- D (1) 1/4" (6 mm) Lag Screw
- E (1) Bolt
- F (1) Lock Washer
- G (1) Nut
- H (1) Lag Shield (for masonry)
- I (1) Plastic Anchor (for stucco)
- J (2) End Plugs



# MINUTERIE D'ARROSAGE À AFFICHAGE NUMÉRIQUE POUR 2 À 4 ZONES ET ACCESSOIRES 059-3252-0

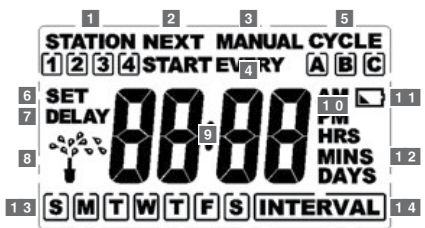
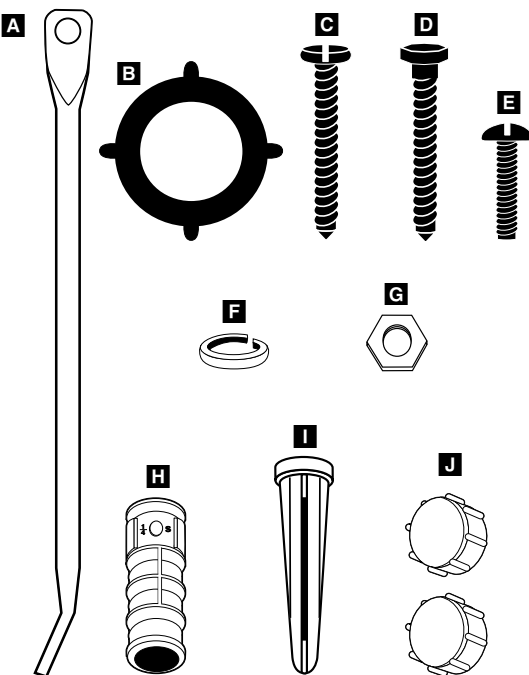
## GUIDE D'UTILISATION

- Peut commander jusqu'à 4 sorties.
- Jusqu'à trois arrosages par jour.
- Arrosage d'une durée de 1 à 240 minutes.
- Pression d'eau : 10 à 80 lb/po2.
- Utilisation extérieure avec de l'eau froide seulement.

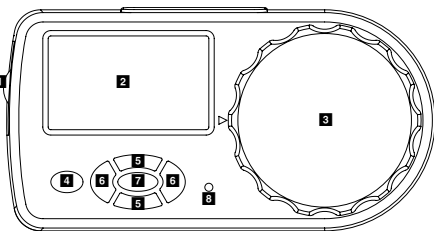
059-3252-0

### Contenu :

- A** (1) Attache de 7 1/4 po (184 mm)
- B** (1) Rondelle de tuyau
- C** (1) Vis à tête ronde n° 14
- D** (1) Vis tire-fond de 1/4 po (6 mm)
- E** (1) Boulon
- F** (1) Rondelle de blocage
- G** (1) Écrou
- H** (1) Ancrage tire-fond (mur de brique)
- I** (1) Ancrage en plastique (mur en stucco)
- J** (2) Bouchons



- 1** Sorties d'arrosage
- 2** Indique le prochain cycle d'arrosage
- 3** Arrosage manuel en fonction
- 4** Nombre d'arrosage en mode intervalle
- 5** Heure de mise en fonction de l'arrosage
- 6** Mode réglage de la minuterie
- 7** Délai en fonction
- 8** Minuterie en mode d'arrosage
- 9** Horloge, heure de mise en fonction et durée de l'arrosage
- 10** Fonction AM et PM de l'horloge et heure de mise en fon
- 11** Piles faibles
- 12** Sections de l'horloge : heures, minutes, jours
- 13** Jours de la semaine
- 14** Mode d'arrosage par intervalle



- 1** Compartiment à piles
- 2** Écran ACL : indique les réglages et le programme d'arrosage de la minuterie
- 3** Sélecteur de fonctions : peut être tourné pour régler le programme d'arrosage
- 4** Bouton EFFACEMENT : permet d'effacer les réglages individuels du programme
- 5** Boutons + et - : permet de faire défiler les réglages
- 6** Boutons < et > : sert à déplacer le curseur vers différents réglages
- 7** Bouton RETOUR/MANUEL : permet de sélectionner le réglage ou actionne la fonction de délai en mode AUTO
- 8** RÉARMEMENT : efface tous les réglages

### INSTALLATION

- Fixez le sélecteur au robinet extérieur. Nous recommandons de fixer le sélecteur au mur à l'aide des fixations et des instructions fournies.
- Raccordez jusqu'à quatre valves sur les sorties du sélecteur.
- Raccordez les valves aux sorties correspondantes du sélecteur.

- Programmez la minuterie.
- Glissez la minuterie sur le support du sélecteur.
- Ouvrez le robinet.

### Installation du sélecteur au mur

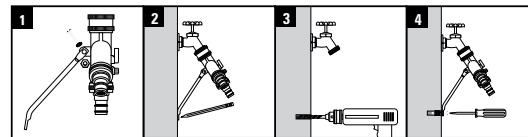
- Utilisez un écrou et un boulon pour fixer l'attache au sélecteur.
- Indiquez à quel endroit l'attache touche au mur.
- Percez un trou de 1/2 po (13 mm).
- Insérez un ancrage tire-fond et fixez l'attache à l'aide de la vis tire-fond de 1/4 po (6 mm).

### Mur de brique

- Percez un trou de 5/16 po (8 mm).

### Mur en stucco

- Insérez un ancrage en plastique et fixez l'attache à l'aide de la vis à tête ronde n° 14.



### Installation des piles

- Retirez le compartiment à piles sur le côté de la minuterie en le faisant glisser.
- Insérez deux piles alcalines AA (1,5 V) (non comprises) et remplacez le compartiment. L'écran affiche une icône de piles faibles lorsque les piles doivent être remplacées. Remplacez les piles dans un délai de 30 secondes pour éviter de perdre les réglages de la minuterie.

Conseil : retirez les piles lorsque vous prévoyez ne pas vous servir de la minuterie pendant une période prolongée.

### PROGRAMMATION

Tournez le sélecteur de fonctions pour programmer les réglages suivants :

#### 1. Réglage horloge

- Appuyez sur le bouton + pour avancer l'heure de l'horloge (maintenez le bouton enfoncé pour avancer rapidement). Appuyez sur le bouton - pour reculer l'heure de l'horloge (maintenez le bouton enfoncé pour reculer rapidement).
- Appuyez sur RETOUR ou tournez le sélecteur de fonctions pour accepter la programmation de l'horloge.

#### 2. Réglage jour

- Utilisez les boutons < et > pour déplacer le curseur sur le jour de la semaine.
- Appuyez sur RETOUR ou tournez le sélecteur de fonctions pour accepter la programmation du jour.

#### 3. Mise en marche

Toutes les sorties d'arrosage sont mises en marche à la même heure.

- Utilisez les boutons < et > pour sélectionner l'heure de mise en marche A, B ou C.
- Appuyez sur RETOUR pour modifier l'heure de mise en fonction.
- Utilisez les boutons + et - pour régler l'heure de mise en fonction.
- Appuyez sur RETOUR pour accepter la programmation.
- Répétez les étapes de 1 à 4 pour les cycles B et C si vous le souhaitez.

Pour effacer l'heure de mise en fonction

- Utilisez les boutons < et > pour déplacer le curseur sur la lettre du cycle.
- Appuyez sur RETOUR pour faire votre choix.
- Appuyez sur EFFACEMENT.

#### 4. Durée

Réglez un maximum de quatre sorties d'arrosage pour une durée de 1 à 240 minutes.

- Utilisez les boutons < et > pour sélectionner l'heure de mise en fonction 1, 2, 3 ou 4.
- Appuyez sur RETOUR pour choisir.
- Utilisez les boutons + et - pour choisir la durée de l'arrosage.
- Appuyez sur RETOUR pour accepter la programmation.
- Répétez les étapes 1 à 4 pour les sorties 2, 3 et 4 si vous le souhaitez.

#### 5. Fréquence

Choisissez si vous voulez arroser dans une journée en particulier ou à un intervalle de 1 à 14 jours. Toutes les sorties fonctionnent en même temps durant les journées sélectionnées.

- Utilisez les boutons < et > pour choisir quelles journées vous voulez arroser du dimanche au samedi.
- Appuyez sur RETOUR après chaque journée sélectionnée. L'écran affiche des crochets [ ] autour des jours sélectionnés pour l'arrosage.
- Appuyez sur EFFACEMENT pour annuler une journée.

Ou sélectionnez INTERVALLE. Choisissez 1 pour arroser tous les jours, 2 pour tous les deux jours, etc., jusqu'à 14 jours.

- Utilisez les boutons + et - pour augmenter ou diminuer le nombre de jours.
- Appuyez sur RETOUR pour accepter la programmation.

#### 6. Auto

La minuterie arrose selon l'heure de mise en fonction programmée, la durée et les journées d'arrosage choisies ou à intervalle.

#### Arrosage manuel

Arrosage sans interruption du cycle programmé

- Appuyez sur le bouton MANUEL lorsque le sélecteur de fonctions est à AUTO.
- Appuyez sur RETOUR pour faire fonctionner toutes les sorties d'arrosage comme vous l'avez réglé précédemment à la section DURÉE ou utilisez les boutons < et > pour choisir quelle sortie vous souhaitez faire fonctionner.
- Appuyez sur RETOUR lorsque le curseur est situé sur la sortie d'arrosage de votre choix.
- Utilisez les boutons + et - pour régler la durée de 1 à 240 minutes. Le temps restant du cycle programmé clignote à l'écran. Pour arrêter l'arrosage manuel et continuer le cycle programmé, appuyez sur EFFACEMENT.

#### Délai en cas de pluie

Retardez le cycle d'arrosage durant les précipitations pour économiser l'eau.

- En mode AUTO, appuyez sur le bouton + pour une durée de 24 h, de 48 h ou de 72 h.

Le décompte du délai clignote à l'écran. Pour annuler le délai, appuyez sur EFFACEMENT ou tournez le sélecteur de fonctions à ARRÊT, puis remettez-le à AUTO.

#### Arrêt

La fonction ARRÊT permet de mettre la minuterie hors fonction et d'annuler le délai en cas de pluie.

### DÉPANNAGE

**Le système d'arrosage ne fonctionne pas selon la programmation. Vérifiez si :**

- l'horloge est réglée à la bonne heure (AM et PM);
- l'heure de mise en fonction est réglée à l'heure souhaitée (AM et PM);
- les heures de mise en fonction commencent après un cycle d'arrosage précédent; de toutes les zones pour toutes les durées réglées;
- la fonction de délai est activée (l'écran affiche DELAY à gauche si la fonction est activée);
- les valves sont insérées dans les prises correspondantes de la minuterie.

**L'arrosage ne s'arrête pas. Vérifiez si :**

- la durée de l'arrosage est réglée à la bonne heure;
- les heures de mise en fonction commencent après un cycle d'arrosage précédent.

#### Pression d'eau d'utilisation

Minimum : 25 psi Maximum: 100 psi

#### Température d'utilisation

Maximum : Ne dépasse pas 49 °C (120 °F)  
Minimum : Empêche de geler.

#### Avvertissements

Pour utiliser à l'extérieur avec de l'eau froide uniquement.

**Importé par YardWorks Canada Toronto, Canada M4S 2B8**